



2011-09-21

Regionförbund Östsam
Box 1236
581 12 LINKÖPING

Remissyttrande regionalt utvecklingsprogram fram till 2030 för Östergötland

Holaveden – ett viktigt område för turistnäringen

Föreningen ”Rättvis Vind i Holaveden” överlämnar härmed sitt remissyttrande över det regionala utvecklingsprogrammet för Östergötland. Föreningen, som bildades 2009 och i dagsläget har ca 600 medlemmar, arbetar för att Holavedens unika, småskaliga odlingslandskap med sina ovärderliga kultur- och naturvärden bevaras och utvecklas enligt de riktlinjer som länsstyrelsen dragit upp för området.

Under senare delen av 1990-talet genomfördes det sk Holavedsprojektet av länsstyrelsen och läns museet och detta gav vid handen att Holavedens odlingslandskap har få motsvarigheter i Sverige. Några år senare gjorde Riksantikvarieämbetet flera fördjupningsstudier av området, vilka ytterligare bekräftade Holavedens unika naturvärden. Så sent som 2009 gjorde Banverket en kartläggning av samma område i samband med utredningen av Götalandsbanans dragning och framhöll då de unika naturvärdena som är knutna till områdets mosaiklandskap. (bilaga 1) Man uttryckte samtidigt sin förvåning över att området i fråga inte klassats som riksintresse. Då hade redan en ansökan om Holaveden som blivande riksintresse börjat förberedas av länsstyrelsen, ett arbete som ännu inte avslutats.

Den regionala utvecklingsplanen betonar att Östergötland erbjuder rika naturupplevelser. ”Östergötlands ytterst varierande, vackra och lättillgängliga naturmiljöer är en tillgång. Många söker sig till naturen för avkoppling, återhämtning och upplevelser. Att långsiktigt värna regionens naturmiljöer är därför en angelägen delstrategi”. (s 27) Samtidigt erkänner man att besöksnäringen i länet är svagt utvecklad och behöver stärkas. En sådan förstärkning får dessutom andra positiva bieffekter. ”Besökarna i regionen som får positiva upplevelser bidrar till att sprida bilden av en attraktiv region, vilket stärker möjligheterna att utveckla andra områden. Att verka för en växande besöksnäring är strategiskt angeläget för den samlade regionala utvecklingen.” (s 21)

En av de delar av länet som har störst tillgång på rikt varierad natur är den sydvästra delen. Det är länsstyrelsen mycket medveten om. I sitt yttrande över Ödeshögs översiktsplan 2010-2030 skriver man: ” Inom kommunen finns flera områden av stor regional och nationell betydelse. Speciellt viktiga områden är Tåkern, Omberg, Vättern och det omgivande landskapet inklusive Hålaveden. Länsstyrelsen anser att det finns stor potential i dessa områden och att de bör ses som strategiska utvecklingsresurser. Ett medvetet arbete med säkerställande och utveckling av

dessa områden kan bidra till en attraktivitet som gynnar besöksnäringen och inflyttning till kommunen.” (s 2)

När det gäller Holaveden görs följande precisering: ”Holavedens odlingslandskap med sina höga natur- och kulturvärden knutna till jordbruksnäringen är i sammanhanget viktigt att lyfta fram. Landskapets karaktär erbjuder stora möjligheter till inkomster och sysselsättning inom diversifierade verksamheter kopplade till jord- och skogsbruk.” (s 9) Redan nu finns ett flertal exempel på sådan verksamhet i området. Här skall bara nämnas de två viktigaste, Östergötlands ullspinneri och ekobyg Urnatur, vars verksamheter nu i hög grad är hotade. Mer om detta nedan.

Det senaste decenniet har en explosionsartad vindkraftsutbyggnad skett på slätten i det sydvästra hörnet av länet. Fyra kommuner är ansvariga för etableringen av verken som hela tiden blir allt fler och högre. På mycket kort tid har de nu ca 100 verken förvandlat den gamla kulturbygden med Tåkern, Omberg och Vättern som centralpunkter till ett industrilandskap. Därmed har också områdets attraktionskraft gått förlorad. Den visuella nedsmutsningen är total. Det som länsstyrelsen varnat för i sitt tidigare nämnda yttrande har gott i uppfyllelse. ”Man kan hävda att etablering av en vindkraftsanläggning tar utrymme från en hel bygd.” (s 11)

Ödeläggelsen fortsätter. Det senaste exemplet är Örbackens vindkraftspark, den största i länet hittills. Den är under uppförande och blir dödsstöten för natur- och kulturpärlan Åsbodalén. Göran Bergengren, en av landets främsta naturskribenter och författare till de för länet så viktiga böckerna ”Röster vid Tåkern” och ”Sommabygd, människor och landskap”, har förgäves varnat politikerna för konsekvenserna.

Nu hotas även Holaveden, den enda del av Ödeshögs kommun som inte är täckt av vindkraftverk. Mot bakgrund av vad som redan påtalats när det gäller Holavedens unika natur- och kulturvärden och deras betydelse för boende och turister är det för Rättvis Vind en självklarhet att området även i fortsättningen förblir vindkraftsfritt. Den regionala planen framhåller ju att turistnäringen både bidrar till en positiv befolkningsutveckling och skapar nya arbetstillfällen och länsstyrelsen har, som tidigare nämnts, pekat på Holaveden som ett synnerligen lämpligt område för ekoturism. Sker inte detta hotas Holavedens framtid och därmed kommunens. Till exempel kommer Ullspinneriet och Urnatur att tvingas lägga ner sin verksamhet och även länet förlorar sin chans att figurera på den internationella turistkartan. Ullspinneriet har skapat good-will för Östergötland i Japan och kändedomen om Urnatures unika rekreatjonsby växer ständigt i Europa.

Vidare kommer andra redan påbörjade satsningar att avbrytas med ökad utflyttning som följd. De boende mellan de nu påtänkta vindkraftsparkerna kan nämligen inte bo kvar. Därigenom avfolkas ett mycket gammalt kulturstråk med övervägande flerhundraårig bebyggelse och rika historiska anknytningar.

Det berättigade i sådana farhågor bekräftas av Erik Skärbäck, professor i landskapsarkitektur vid Alnarp. Vid ett symposium arrangerat av Ljudmiljöcentrum vid Lunds universitet våren 2011 framhöll han de komplikationer som uppstår vid etablering av vindkraftverk på den svenska landsbygden på grund av den spridda bebyggelsen. ”För bygder där störningarna blir stora måste vi räkna med påtagliga risker för övergivningseffekter, att närboende röstar med fötterna, dvs. flyttar”. Han varnar därför för konsekvenserna av en sådan utflyttning. En sådan utveckling är svår att stoppa. ”Förlorarna är inte bara den kvarvarande landsbygdsbefolkningen, utan även tillfälliga besökare som också överger ett degraderat landskap. De samhällsekonomiska konsekvenserna av vikande befolkningsunderlag och vikande turism är också en faktor att beakta”. (bil. 2)

I senaste numret av "Sveriges Natur" Naturskyddsföreningens tidskrift (bil. 3), tas problemet med den snabba utbyggnaden av vindkraften upp liksom de allt högre verken. "De är inte längre så lätta att placera utan att störa landskapsbilden även på stort avstånd." Därför kväver all vindkraftsetablering "en framsynt planering med stort hänsynstagande till naturvärden." Naturvårdsverket har med anledning av detta gått igenom situationen i Västra Götalands län och på en karta utmärkt de områden som är olämpliga för vindkraftsetablering. Sådana är t.ex. naturreservat, Natura 2000-områden, brukade hagar och ängar och intakta kulturlandskap. Allt detta står att finna i Holaveden, vilket framkommit genom tidigare nämnda inventeringar. Värt att uppmärksamma är att hela området längs Vättern anses som olämpligt. Östra Vätternstranden, framför allt sträckan Ödeshög-Jönköping, är oändligt mycket mer värdefull än den västra. Den är nationellt intresseområde och dessutom utvald kandidat till Unesco:s världsarvslista (sk biosfärsområde). Området omfattar även Holaveden. Tyvärr avböjde Ödeshögs kommun Jönköpings erbjudan att för närvarande ingå i världsarvet, en skada som vi hoppas snart ska repareras. Ironiskt nog utsätts nu den västra Vätternstranden för hårdexploatering av vindkraftsintressenter

I detta sammanhang vill vi därför påminna om den Europeiska landskapskonvention, som för Sveriges del trädde i kraft i maj 2011. Inför all regional utvecklingsplanering är det viktigt att noga begrunda konventionens artikel 5 och 6. Där betonas bl.a. landskapets betydelse för människan, vikten av en demokratisk process, där allmänhetens värdering av landskapet måste tas hänsyn till och nödvändigheten av att ha en helhetssyn på landskapet. Med andra ord: ett särintresse får aldrig ta över.

Avslutningsvis låter vi Stefan Edman komma till tals:

"Värdet av en vacker, spännande landskapsbild, upplevelsen av relativ tystnad och orördhet med mera måste knytas till strategierna för besöksnäringen i en kommun, och till kommunens egen "image" och marknadsföring i syfte att locka nya människor att bosätta sig där." (KSLA:s tidskrift nr 3 2010)

Ödeshögs kommuns framtid är i hög grad beroende av vad som händer i Holaveden .

Föreningen Rättvis Vind i Holaveden

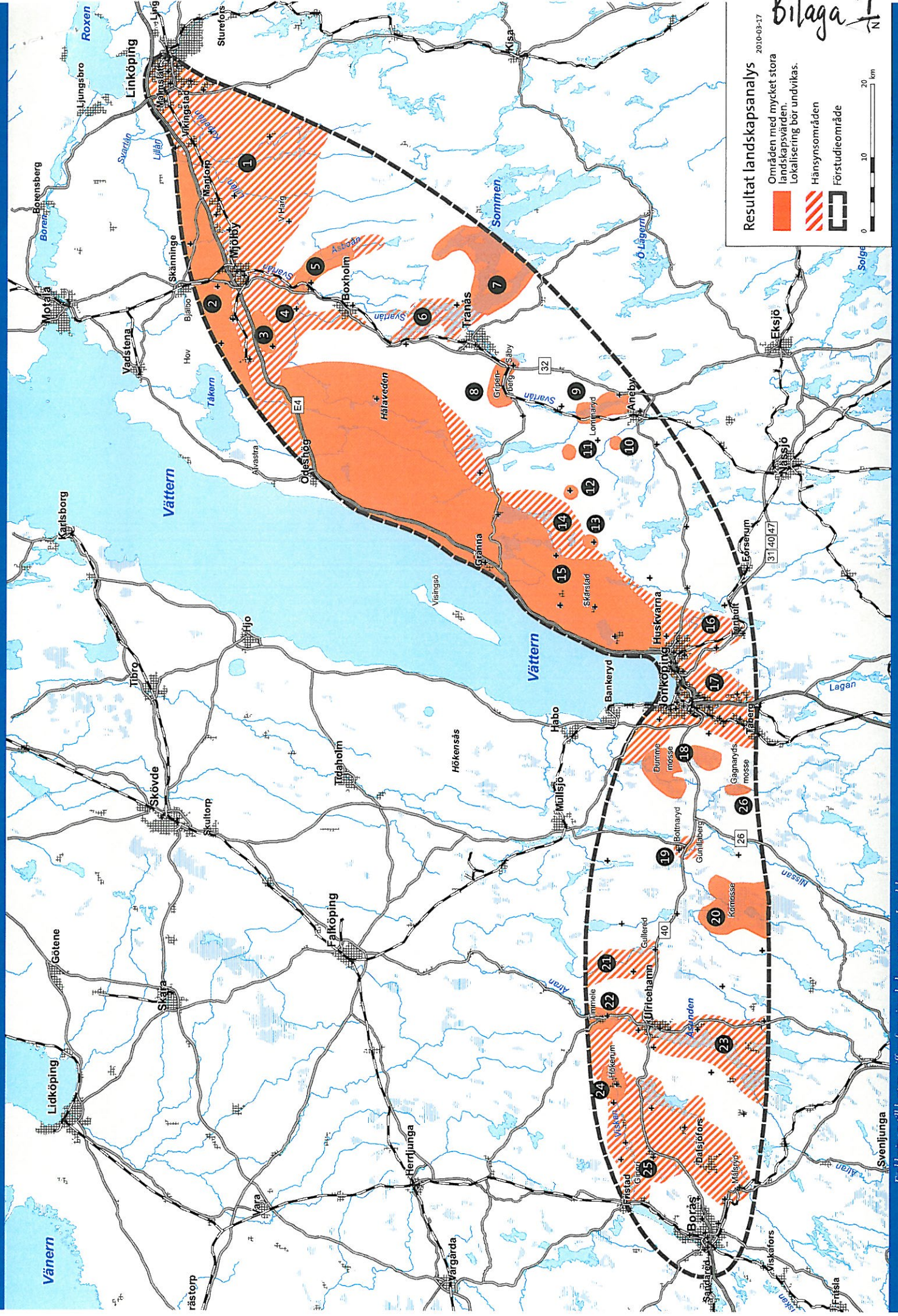


Hans Ström
Ordförande
Rävskinnshult
599 94 Ödeshög
0705-94 79 59

Info@vindkraft-odeshog.se
www.vindkraft-odeshog.se

Resultat landskapsanalys

- Områden med mycket stora landskapsvärden.
- Lokalisering bör undvikas.



Skrifter från Ljudmiljöcentrum vid Lunds universitet, Rapport nr. 11

Ljudmiljöcentrum vid Lunds universitet

BULLER I BLÅSVÄDER

Texter om ljud från vindkraftverk

Gösta Bluhm
Stefan Larson
Christian Sejer Pedersen
Eja Pedersen
Erik Skärbäck
Bertil Persson



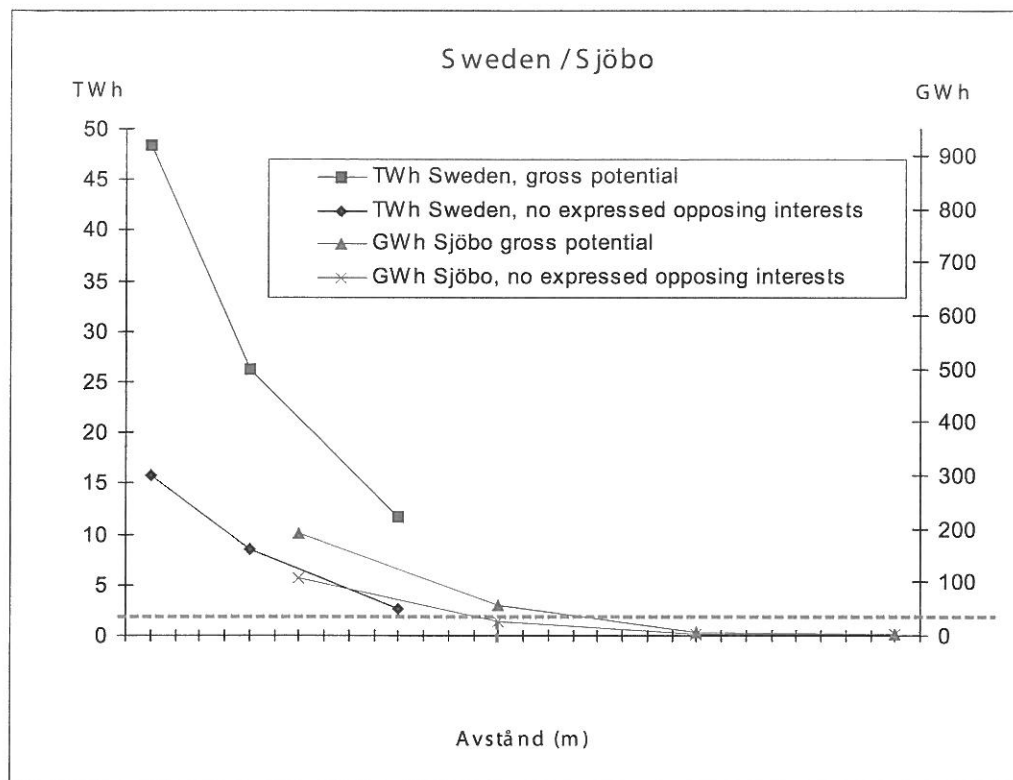


Diagram 3. Sjöbo kommuns kurvor sammanbundna med hela Sveriges motsvarighet från potentialberäkningen 1984. Dvs potential vindkraft som en funktion av minimiavstånd till bebyggelse. Övre kurvan visar bruttoproduktion utan hänsyn till motstående intressen och den undre möjlig produktion vid exkludering av uttalade motstående intressen, f.a. pga stor andel kustzoner och Alvaret.

Oavsett vilken kurva man går på, de undre eller övre, dvs vilken grad av hänsyn man tar till motstående allmänna intressen, så är det uppenbart att man kan lokalisera vindkraft för endast några få TWh på våra jordbrukslätter om man räknar med så långa minimiavstånd till bebyggelse som tillämpas i Tyskland.

Diskussion

Det är uppenbart att den konsekventa utflyttningen av gårdar till centrum av de nya ägorna är ett karaktärsdrag för Sverige och en viktig orsak till trögheten i utbyggnaden. Vid enskilda lokaliseringsärenden kommer följdriktigt närboenden närmare aggregat och utsätts för mer bulleröstörning i Sverige än i övriga studerade länder. I Sverige blir avstånden mellan aggregat och bostad i allmänhet betydligt kortare än vad som är gängse internationellt, t ex i Tyskland med en stor andel av de närboende som upplever sig mycket störda av buller. Detta står klart för öppna och halvöppna jordbruksbygder enligt SMHIs gamla vindklassning i A, B och C-områden. Hur motsvarande

situation blir i de nya områden, skogsbygder, som på senare år utreds för vindkraft är inte studerat. Visserligen skärmar skog den visuella bilden, men vegetation ger inte effektiv bullerskärming. Aggregaten görs betydligt högre än tidigare projekterat för slättbygder, och skiften med gårdsutflyttning genomfördes även i skogsbygd.

Den berörda landsbygdsbefolkningen, närboende, beskylls ibland som särskilt gnälliga med avseende på NIMBY-effekten, men det är av allt att döma orättvist.

Vilka konsekvenser och följdkonsekvenser kan en fortsatt storskalig vindkraftsutbyggnad få för landskapet, och hur kan negativa konsekvenser förebyggas? Ja, detta är en stor och svår fråga att besvara som kräver forskning från många discipliner. Här kan målas upp ett worst case scenario, som kanske kan inträffa om utbyggnadsplaneringen sker för snabbt och med bristande hänsyn till den berörda befolkningen. Med bättre dialog, empati och konkreta åtgärder kan kanske följande scenario undvikas.

Olämpligt genomförda vindkraftslokaliseringar kan leda till successiv övergivning av berörda landskap. Som sagt inledningsvis är människans närvaro en vital del av landskapet. Övergivning kan ske på två sätt, med ekonomiska incitament kan vindkraftsintressenter lösa in och riva hindrande bebyggelse, samt oacceptabla bullerstörningar kan driva boende att flytta självmant.

Genom att få bort enstaka bebyggelse kan lokaliseringsmöjligheterna öka väsentligt. Vid detaljerade lokaliseringsstudier kan man se hur en enda gård kan hindra flera annars möjliga vindkraftslägen. Störste delen av den äldre jordbruksbebyggelsen används inte längre för jordbruk pga successiva sammanslagningar av brukningsenheter, men gårdsbebyggelsen är avstyckad och bostaden är ofta bebodd eller används som fritidsbostad. Därmed bidrar innehavarna av dessa fastigheter till den samlade landsbygdens liv med köpkraft, vägunderhåll, vidmakthållande av kulturbebyggelse och skötsel av gårdsnära vegetation och inte så sällan andra naturvårdsinsatser.

Många har valt detta boende för de har behov och preferenser för landsbygdens rofylldhet. Samma sak gäller för besöksturister från när och fjärran. En växande kategori besökare från europeiska kontinenten är människor som söker stillheten och naturkontakten i det tillgängliga svenska landskapet. Flera av dessa köper och övertar fastigheter som den alltmer urbaniserade svenska befolkningen med sin ringa numerär inte ensam kan fortsätta förvalta. Ändå är svenskarna tillsammans med normännen de som har störst andel fritidshus per capita.

För bygder där störningarna blir stora måste vi räkna med påtagliga risker för övergivningseffekter, att närboende röstar med fötterna, dvs flyttar.

Både frivillig övergivning eller inlösen är fenomen som kan ske successivt utan några ställningstaganden från myndigheter. Där de börjar inträffa kan utvecklingen ske i en ond spiral, svår att stoppa. Förlorarna är inte bara den kvarvarande landsbygdsbefolkningen, utan även tillfälliga besökare som också överger ett degraderat landskap. De samhällsekonomiska konsekvenserna av vikande befolkningsunderlag och vikande turism är också en faktor att beakta.

Förste steget att förebygga sådan negativ utveckling är att erkänna det svenska landska-

pets särart med spridd bebyggelse och ta på allvar att många närboende kan uppleva bullerstörningarna som oacceptabla.

En slutsats är att man bör kunna räkna med samhällsekonomisk vinst av att bibehålla den spridda bebyggelsen på landet och därigenom också kunna vidmakthålla det ännu välfungerande och tillgängliga vägnätet som ger exportintäkter i form av turism.

En ytterligare aspekt som inte berörts i tidigare vindkraftsutredningar är den senaste forskningen om miljöperception och landskapets betydelse för stressreduktion. Rofyllighet, rymdkänsla och upplevelser av kulturarvet är några av de karaktärer i miljön som befunnits motsvara grundläggande behov hos människan (Grahn 2005). Stress orsakas bl a av frekvent exponering av "aggressiv information", dvs information i vår omgivning som pockar på vår uppmärksamhet. Den friare naturens information, benämnd "mjuk information", har vi vant oss vid under årsmiljoner, tar därför inte så mycket mental energi utan påverkar oss undermedvetet och svarar för en väsentlig del av vår stressreduktion. Stress har i olika undersökningar beräknats kosta samhället runt 100 mrdr kr per år i sjukvårdskostnader, förlorade arbetsinkomster och företagens förlorade intäkter.

Mycket talar för att man i Sverige bör hålla minimiavstånd mellan vindkraftsverk och bebyggelse som inte avviker från vad som är gängse i Europa, kanske 800 – 1000 m, helst mer, och att det hålls breda landskapszoner mellan större lokaliseringsområden fria från aggregat.

Utän någon form av reglering, tydliga hänsynsregler till landskapsbildens samhällsekonomiska värden och vederbörlig hänsyn till berörda människors livsmiljö och hälsa kan konsekvenserna bli ohanterliga.

Litteratur

Riksdagenb. 2008. "En sammanhållen klimat- och energipolitik - energi", prop 2008/09:163.

Rätt plats för vindkraften (Right place for wind power), Part 2, SOU 1999:75

Riksintresse för vindkraft (National interest for wind power), Draft from NUTEK 1996-06-02

Vindkraft i Skåne, analys och konsekvenser av olika scenarier, Skåne i utveckling 2003:35 (Wind power in Skåne – Analysis and impacts of different scenarios, Skåne under development), Skåne County Administrative Board

Skärbäck E., Fagerström G. 2004. Landsbygdsbebyggelsen hinder för vindkraftsutvecklingen (opublicerad utredning sept 2004) SLU Alnarp/ Länsstyrelsen i Skåne.

Skärbäck E. 2002. Vindkraft i Sjöbo kommun, underlag för översiktsplanering

Bygg inga vindsnurror här

ENERGI • Det finns gott om plats för vindkraften, även om man undantar alla områden som är viktiga för naturvården från utbyggnad. Det visar en ny analys som Naturskyddsföreningen gjort av förutsättningarna för vindkraft i västra Götaland.

VINDKRAFTVERKEN verkar växa upp som svampar ur jorden. 2010 ökade elproduktionen från svensk vindkraft med 40 procent. Den svenska vindkraften genererade 2010 cirka 3,5 TWh el, vilket motsvarar 2,5 procent av elförbrukningen i landet. Energimyndigheten bedömer att vindkraften kommer att ge mellan åtta och nio TWh redan till år 2015, nästan en tredjedel av riksdagens och Naturskyddsföreningens mål på 30 TWh till år 2030.

De nya vindkraftsverken är stora, med en effekt på runt två MW, och mer än 200 meter höga, rotorbladen medräknade. De är inte längre så lätta att placera utan att störa landskapsbilden även på stort avstånd. Ett antal konflikter med naturvården har också uppstått kring placeringar i eller intill områden med stora naturvärden.

Naturskyddsföreningen har sammanställt en rapport, *Vindkraft i västra Götaland*, som visar var man inte bör bygga vindkraftverk och var det är mer oproblematiskt, i alla fall ur naturvårdssynpunkt. Västra Götaland tas som exempel för att det är det län där det i dag byggs mest vindkraftverk i Sverige.

– En snabb utbyggnad av vindkraften kräver en framsynt planering med stort hänsynstagande till naturvärden,

annars kommer vi att få allt fler konflikter mellan vindkraft och naturvård, säger Klas Hjelm, nyligen pensionerad från sin tjänst som naturvårdsexpert på Naturskyddsföreningens kansli.

PÅ EN KARTA har alla uppenbart olämpliga områden i länet pekats ut. Det är naturskyddade områden: naturreservat, Natura 2000, områden för biotopskydd, säl- och fågelskydd och värdefulla våtmarksområden. Brukade ängar, hagar och intakta kulturlandskap, nyckelbiotoper i skogen, skogliga värdekärnor och ädellövskogar har också undantagits. Utöver detta undantas också områden av riksintresse för naturvården, sträcklokaler för rovfåglar och tranor och kända lokaler för fladdermöss.

Trots dessa inskränkningar, bland annat undantas hela Bohuskusten, finns det gott om utrymme kvar för fortsatt utbyggnad av vindkraften. Länsstyrelsen räknar med att det finns plats för cirka tolv TWh vindkraft i länet och föreningens analys motsäger inte detta. Det motsvarar över hälften av det nationella målet för landbaserad vindkraft.

– Även om man tar bort alla naturskyddade områden så finns det ändå mer än nog utrymme för vindkraftsproduktionen, Det visar den här

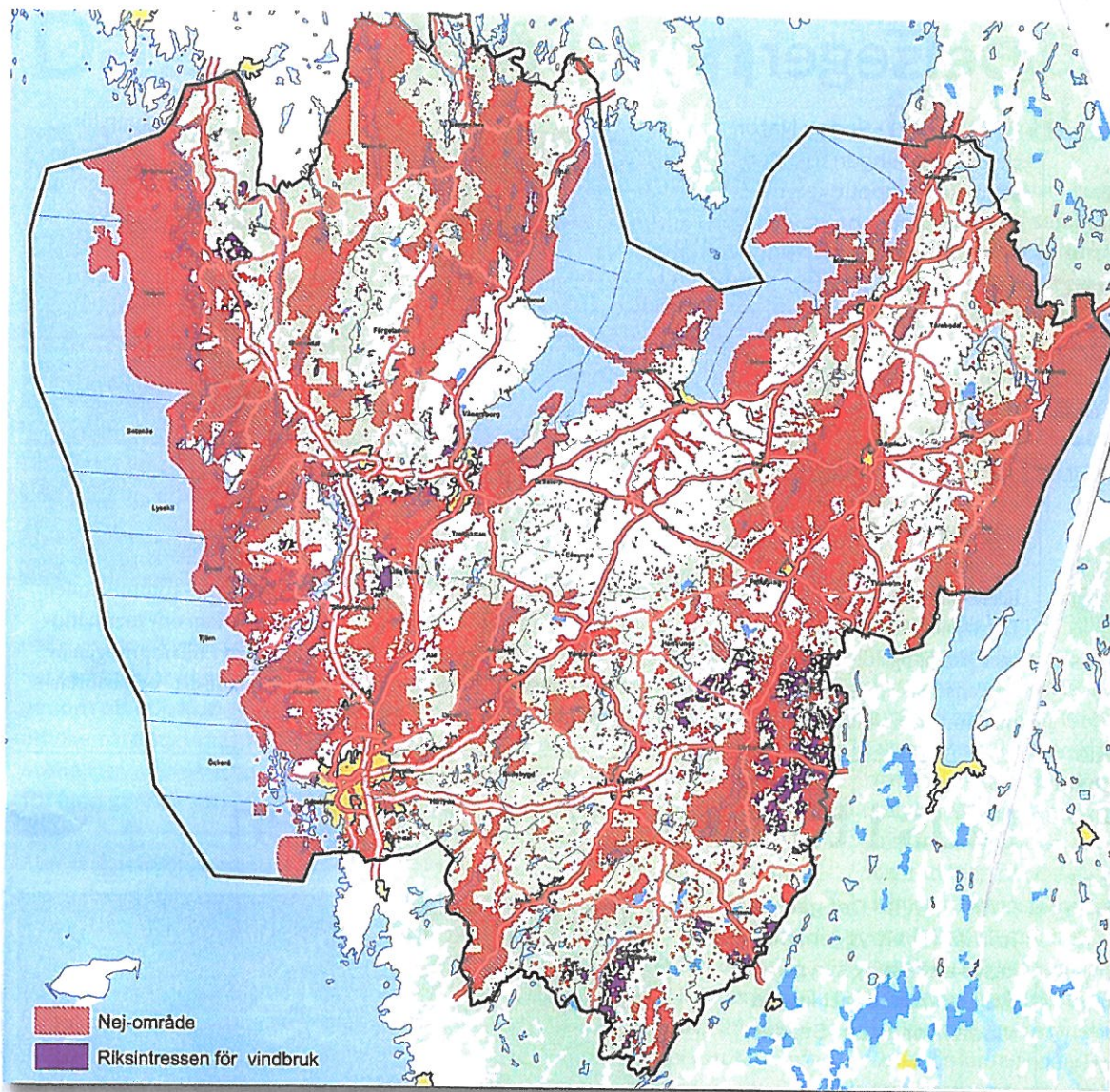
studien och det visades också i en tidigare studie på europeisk nivå från EEA, den europeiska miljömyndigheten, säger Klas Hjelm.

Det de största hindren för att bygga ut vindkraften är istället bullerrestriktioner, som sätter gränser för hur nära befintlig bebyggelse ett kraftverk kan stå, och försvarets krav på ostörda områden kring militära flygplatser. Läger man till dessa restriktioner blir ytan för vindkraft väsentligt mycket mindre, men fortfarande mer än tillräcklig för att klara det nationella målet för utbyggnaden av vindkraften.

ENLIGT RAPPORTEN bör vindkraftsparkerna i första hand förläggas till hårt brukade jordbrukslandskap, produktionsskogar med goda vindförhållanden, i närheten av industriområden och motorvägar samt ute i havet (dock inte nära kusten).

– En normal miljötillståndsprocess måste ändå genomföras i varje enskilt fall, men den underlättas om vindkraftsentreprenörerna redan från början väljer ur naturvårdssynpunkt oproblematiska lokaliseringar, säger Klas Hjelm.

MELLERUD I DALSLAND är en kommun med mycket skog och en stor slättbygd mot Vänern. Redan finns 23



Kartan visar var man inte bör bygga vindkraft i rött och utpekade riksidressen för vindbruk i violett.

vindkraftsverk på Dalboslätten och tillstånd har lämnat till ytterligare elva. Tillstånden har getts utan någon övergripande plan. På det höga berget Kroppefjäll vill ingen ha vindkraftverk. Kommunen har undantagit fjället i sin egen vindkraftsplan. Men politikerna i kommunen har ändå anvisat ett område i norra ändan av fjället för utbyggnad.

Naturskyddsföreningens kretsar i Dalsland har svarat med en egen vindbruksplan för landskapet, med fyra utpekade områden för vindkraft. Där finns det plats för ett sextiotal verk. I övrigt vill föreningarna inte se någon ytterligare utbyggnad. Enligt kretsar-

nas plan skulle Dalsland ändå kunna stå för 2,5 procent av det nationella vindkraftsmålet, på en procent av Sveriges yta.

– Vi är i grunden positiva till vindkraften men den måste placeras på lämpliga ställen så att vi inte får ett vindkraftslandskap. Vi vill inte ha vindsnurror i stora obrutna naturområden, säger Ingvar Arvidsson från Skogsdals naturskyddsförening i Bengtsfors.

UDDEVALLA KOMMUN har antagit en vindkraftsplan som Naturskyddsföreningen lokalt är positiv till, bortsett från Bredfjället och Herrestads-

fjället, som kretsen vill bevara. Kommunen planerar för en utbyggnad i ett riksidresseområde för vindkraft i norra änden av Bredfjället. Samtidigt vill Länsstyrelsen att Energimyndigheten ska ta bort detta område från riksidressekartan på grund av de stora naturvärdena. Tusentals sträckande rovfåglar passerar varje år där kraftverken är tänkta att stå.

– Vindkraft är bra, men man måste bedöma varje enskilt fall för sig, säger Gerhard Olofsson, kassör i Uddevalla Naturskyddsförening. Norra Bredfjället är en del av ett större obrutet naturområde med stora naturvärden.